

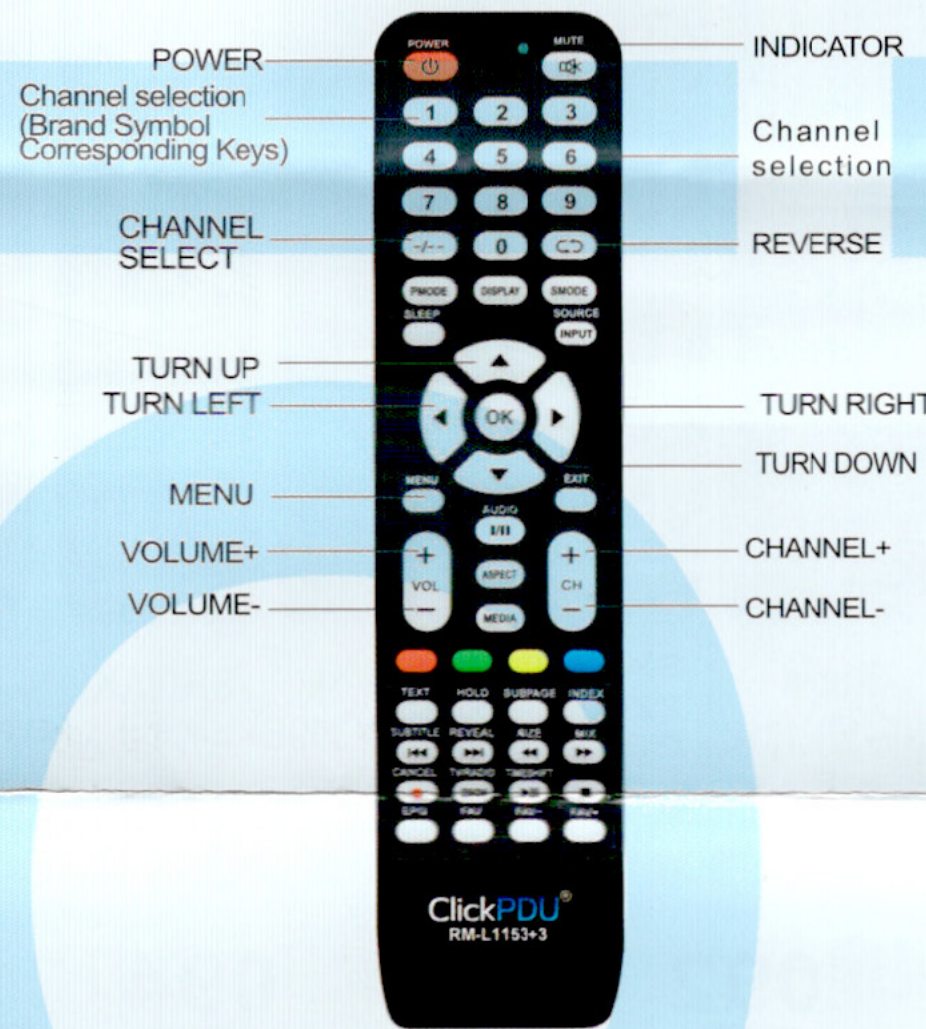
## RM-L1153+3

### ИНСТРУКЦИЯ К УНИВЕРСАЛЬНОМУ ПУЛЬТУ ДИСТАНЦИОННОГО УПРАВЛЕНИЯ (ПДУ)

Благодарим вас за использование продуктов нашей компании. При первом использовании пульта вставьте батарейки и проверьте работу устройства. Если все функции пульта выполняются, то устройство готово к использованию без предварительной настройки. Если выполняются не все функции пульта, то необходимо его настроить. При смене батареек, настройки пульта не сбрасываются, и нет необходимости его перенастраивать.

#### Введение

RM-L1153+3 - новая модель универсального ПДУ для телевизоров LCD/LED. Пульт подходит к большинству телевизоров SUPRA, HYUNDAI, GENERAL, SHIVAKI. Полный список совместимости смотрите в инструкции к данному пульту.



#### Установка батареек

вставьте 2 батарейки формата AAA в соответствии с обозначениями бесконтактные/аккумуляторные батарейки в соответствующий отсек для батареек, в соответствии с обозначениями «+» и «-», как указано на рисунке.

#### Описание батареек

- ПДУ характеризуется малым потреблением энергии. Срок службы батареек – 12 месяцев в нормальных условиях. При неправильном использовании срок службы батареек может сократиться.
- Не используйте одновременно новые и старые батарейки или батарейки разного типа.
- В случае, если батарейки окислились, их необходимо извлечь, а отсек для батареек необходимо прочистить перед тем, как вставлять новые батарейки.
- Если вы планируете прекратить использование ПДУ на длительное время, батарейки следует вынуть.

#### Способы настройки ПДУ

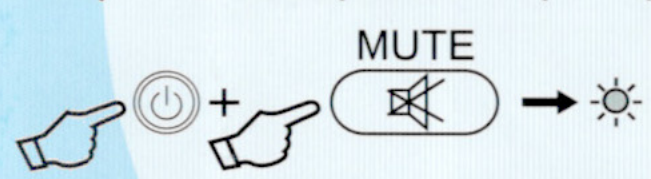
Существует несколько способов настроить ПДУ. Выберите любой из них.

#### А ВЫБОР ПО МОДЕЛИ

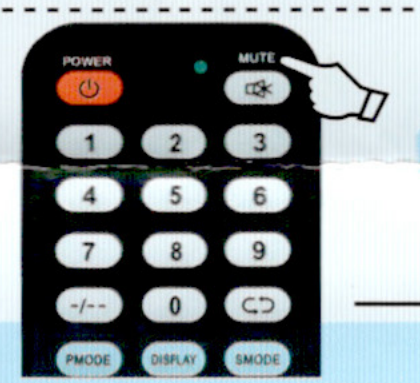
1. Включите телевизор, подождите, пока он полностью включится и направьте ПДУ в сторону экрана телевизора. Найдите код, соответствующий модели заменяемого пульта. Например: 055



2. Для входа в режим настройки нажмите и удерживайте одновременно кнопки Power и MUTE. После того, как загорится лампочка-индикатор на пульте, введите трехзначный код (см. фото пультов далее в инструкции). Настройка завершена. Проверьте работу пду.

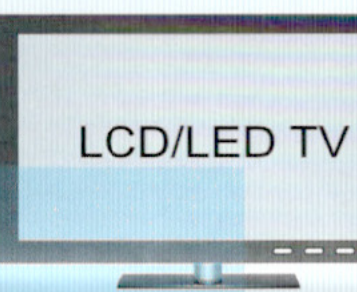


3. Проверьте, работают ли все кнопки ПДУ, такие как «MUTE». Если нет, повторите шаг 2, пока код не подойдет.

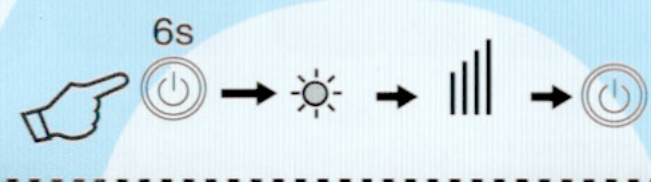


#### В Автоматический поиск кода

1. Включите телевизор, подождите, пока телевизор не включится полностью, и направьте ПДУ в сторону экрана телевизора.



2. Нажмите и удерживайте кнопку «POWER» в течение 6 секунд, пока не загорится лампочка-индикатор, а ПДУ не перейдет в режим автоматического поиска. Проверьте, появился ли на экране телевизора значок уровня звука VOLUME. Когда он появится, отпустите кнопку «POWER». Настройка завершена.



3. Проверьте работу других кнопок (помимо кнопки POWER, VOLUME). Если нет, повторите шаг 2, пока код не подойдет.



#### С Восстановление заводских настроек

Нажмите кнопку «POWER», затем нажмите 0, отпустите кнопку. Когда индикатор загорится три раза, заводские настройки будут восстановлены.



#### Технические параметры

- дистанция работы ПДУ – 8 метров (зависит от вида ПДУ)
- питание: 2 батарейки AAA (мизинчиковые)

#### Послепродажный сервис

При наличии проблем или неполадок в работе ПДУ, пожалуйста, немедленно обратитесь в нашу компанию. Мы приложим все усилия по решению вашей проблемы. Пожалуйста, не разбирайте устройство и не пробуйте починить его самостоятельно. Мы не несем ответственности за ПДУ, которое было разобрано без согласования. Для того, чтобы вы могли воспользоваться услугами послепродажного сервиса, пожалуйста, сохраняйте чеки при покупке товара.

Компания оставляет за собой право окончательного толкования данной инструкции. Конструкция и технические параметры могут быть изменены без предварительного уведомления.

Brand	Type	Code	Brand	Type	Code	Brand	Type	Code	Brand	Type	Code
AKAI	A3001012	000	DEXP	DEXP_RC02-T338	048	HYUNDAI	Hyundai_YC-53	004	Polar	Polar_48LTV6101	007
AKAI	39LTV3003	014	DNS	DNS_E24D20(131)	049	HYUNDAI	H-LED40F456BS2	101	RUMATECH	RT_LT-43T01R	102
AKAI	55LTV6002(HOB490)	016	DNS	DNS_V32D2500, V40D8200	005	Polar	Polar_TV2-(HOB503)	020	SKYLINE	ASPECT-REC	103
AKAI	Akai_2200-EDRWAKAI	041	Doffler	Doffler_32BH15-T2	051	Polar	Polar_59LTV7003(8811)	021	TELEFUNKEN	507CUP	104
AKAI	Akai_LEA-24B53W	042	Elenberg	Elenberg_40F4130/Erison_MK-53D	029	Polar	Polar_JX-8030(4377)	023	VITYAZ	VITYAZ_24L301C28 VAR2	038
AKAI	Akai_LEA-32B27M(787)	043	ERISSON	ERISSON_MK-53D	054	Polar	Polar_39LTV6005(11476)	067	VEKTA	XK237B-2	105
AKAI	Akai_LES-42X84WF	027	ERISSON	ERISSON_51PDP01FHD	030	Polar	Polar_55LTV6101(11478)	015			
AKAI	CX-507	001	Fusion	Fusion_FLTV-32B100	055	Polar	Polar_94LTV6004(11837)	022			
AKAI	LEA-32B49P (B A P2)	065	Fusion	Fusion_RC-E23(4383)	056	Polar	Polar_BT0534	075			
AKAI	CZDZ-158	098	Fusion	Fusion_TV1_LCD(6471)	057	Polar	Polar_81LTV7101	008			
AOC	32S5085	099	HARPER	HARPER_19R470	058	Polar	Polar_100LTV1101(16171)	074			
AOC	LE32M3570	100	HARPER	HARPER_42F660T	046	Polar	Polar_YC-53(10787)	076			
DEXP	DEXP_F24B7200VE	046	HYUNDAI	HYUNDAI_H-LED40F456BS2	000	Polar	Polar_48LTV3101	006			
DEXP	DEXP_JKT-62C	047									

